



DATOS DE LA ACTIVIDAD

FECHA	Domingo 8 de abril de 2018
SENDERISMO	Ruta de Leganitos – Cerro de la Mesilla
CITA PARTICIPANTES	10:00 horas en la calle Flor de Lis (final), en la entrada a la Urb. Altos de Jarama.
INSCRIPCIONES	Presentarse en el punto de cita diez minutos antes del comienzo.
DESPLAZAMIENTO	Paracuellos de Jarama – Calle de la Flor Lis (al final), en la entrada a la urbanización Altos del Jarama.

DATOS TECNICOS DE LA ACTIVIDAD

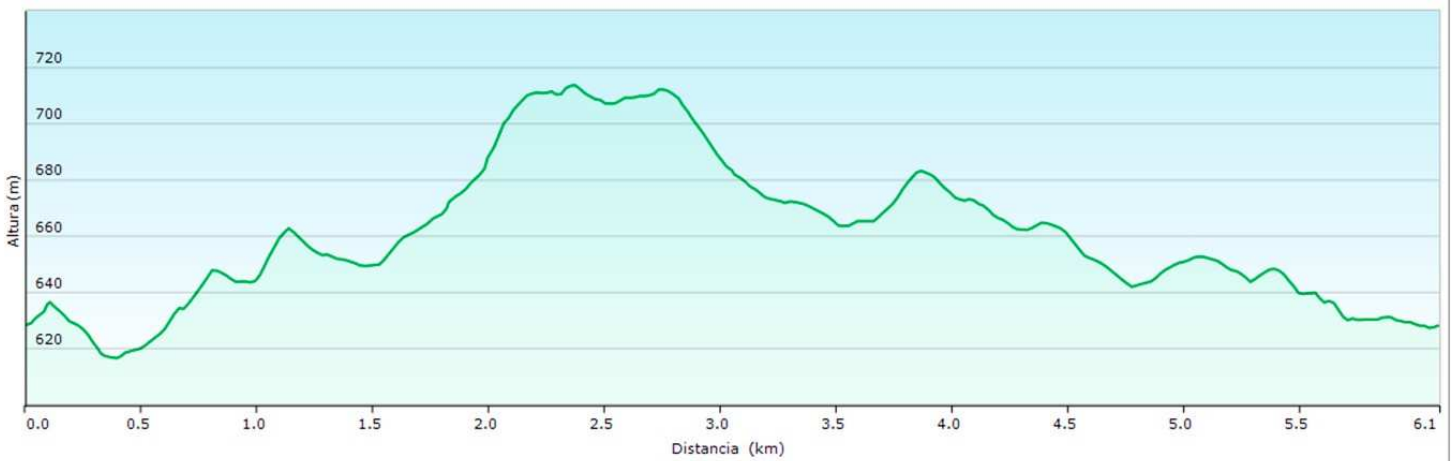
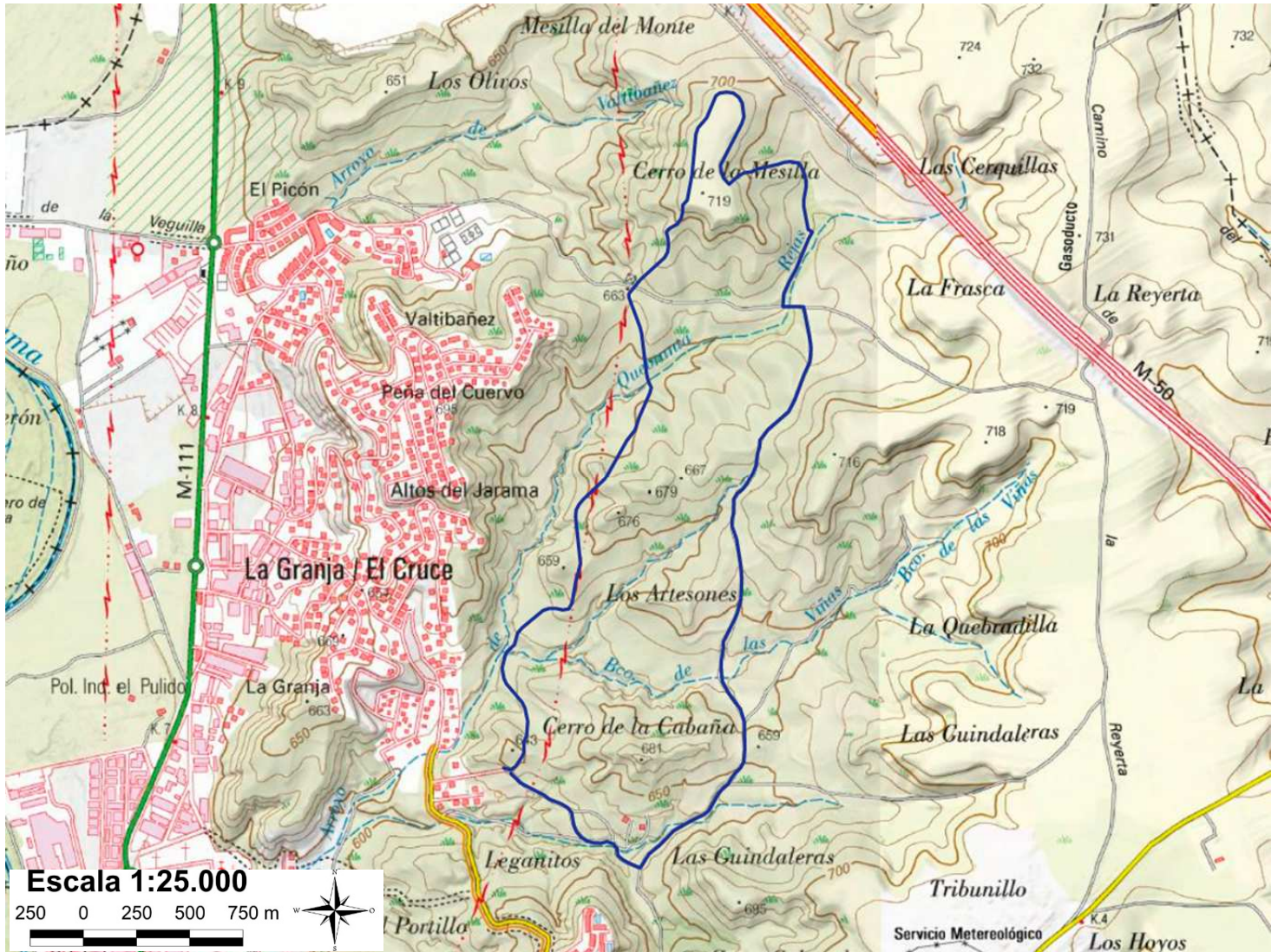
M I D E		Leganilos - Cerro de la Mesilla		
Horario	1 h 35'		1	Severidad del medio natural
Desnivel de subida	164 m		2	Orientación en el itinerario
Desnivel de bajada	164 m		2	Dificultar en el desplazamiento
Distancia horizontal	6,1 Kms		2	Cantidad de esfuerzo necesario
Tipo de recorrido	Circular			
Condiciones de invierno, tiempos estimados según criterio MIDE, sin paradas. Calculado sobre datos de 2018.				

Observaciones:

Recomendable llevar:

Agua.
Calzado adecuado.
Ropa adecuada y cómoda.
Crema solar.
Gafas de sol.
Bastones....

CARTOGRAFIA





DESCRIPCION TECNICA DE LA RUTA

Ruta circular que tiene su inicio en la zona denominada Leganitos, más exactamente al final de la Calle de la Flor de Lis, en la entrada a la Urbanización Altos de Jarama.

Tomaremos una pista que sale a la izquierda, que pronto se bifurca en varias, tomando cualquiera de las que van más a la izquierda ya que poco después se juntan en el descenso al Arroyo del Barranco de las Viñas, casi en la confluencia con el Arroyo de Quebranta Rejas, que dejamos a la izquierda. Una vez en el lecho del Arroyo del Barranco de las Viñas, lo cruzamos y ascendemos por un camino en dirección a una de las torretas de alta tensión, donde hay un cruce de caminos, tomando el de la izquierda que asciende y pasa junto a una de las torretas y hasta llegar a un alto, para descender y volver a ascender a un pequeño collado del que queda a la izquierda otra torreta. Se descende ahora hasta cruzarnos con el Arroyo de Quebranta Rejas, dejando una pista que sale a la izquierda justo antes de cruzar el arroyo, en el que hay unos cercados metálicos que no impiden el paso.

Continuamos el camino hacia otra de las torretas que está situada en el cruce con el camino que viene de la Urbanización Valtibáñez hacia el Camino de la Reyerta. Tomamos de frente el camino que asciende al Cerro de la Mesilla con una pendiente muy pronunciada. Llegamos al alto previo paso de una verja abierta y flanqueamos por la izquierda el Cerro ya que es un campo de labor. Hay una senda marcada que rodea el Cerro para dejarnos en un camino que viene desde la zona de la Urbanización Valtibáñez.

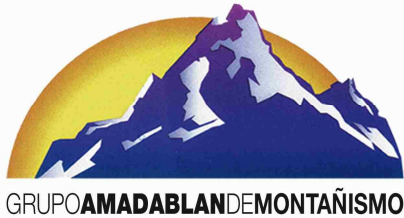
Nos encontramos un cruce con un camino que viene desde la pista de servicio del Canal Isabel II que no tomamos, y continuamos bordeando el Cerro hacia la izquierda.

Encontramos un camino que descende a la izquierda hasta situarnos en los Humedales del Arroyo de Quebranta Rejas donde hay una arboleda y espesa vegetación que sirve de acogida a numerosas aves en cualquier época.

En la pista que nos deja el camino anterior, tomamos a la derecha, descendiendo de nuevo hasta cruzarnos con la pista que cruzamos anteriormente, tomando un corto tramo a la izquierda hasta encontrar un camino que gira a la derecha que tomamos y comienza a ascender poco a poco.

Encontraremos un cruce a mano derecha que desechamos y después otro cruce más, continuando de frente.

A los pocos metros del cruce anterior encontramos el cruce del camino que viene de los Artesones y cruza hacia una elevación a la izquierda. Seguimos de frente y descendemos llegando frente a una finca (antigua perrera). Nosotros continuamos de frente y ahora asciende el camino para luego, al descender, encontrarnos con un cruce que a la izquierda se dirige hacia Las Guindaleras y a la derecha hacia él. Nosotros tomamos a la derecha, coincidiendo un tramo con la ruta indicada hasta llegar a un cruce con un camino a la derecha, frente a una finca con huertos y animales. Iremos un pequeño tramo por la margen del Arroyo de San Miguel, tomando una pista a la derecha que nos llevará a la zona de los olivos que nos sirven de referencia para llegar de nuevo al punto de inicio de la ruta.



RESEÑA HISTORICA DE LA RUTA

Los topónimos nos dan muchas pistas del pasado de los pueblos y el lugar donde comienza la ruta nos cuenta algunas cosas. Según algunos autores, el nombre de Leganés y Leganitos procede de las palabras árabes “algannet o alganit”, que traducidas era “huertas” o “de las huertas”, pero está demasiado lejos de Malsobaco, el enclave musulmán original de Paracuellos; así que nos decantamos por la segunda etimología de Leganitos, la cual deriva de la voz prerromana legano = barro, terreno húmedo, de cieno y lodo, por varias razones: la primera es la cercanía a distintos yacimientos prerromanos y la otra es por ser el lugar donde confluyen las aguas del arroyo de Quebranta rejas, arroyo de las viñas y arroyo de San Miguel, y aunque ahora apenas traigan agua, en antaño es seguro que la superficie estaba constantemente húmeda.

Bordeamos el Cerro de la Mesilla donde se encuentran los yacimientos paleontológicos realizados en los años 80 del pasado siglo, el cual albergaba una rica fauna prehistórica. Entre los hallazgos se encontraron fósiles de grandes caparzones de Tortugas Gigantes y de los excepcionales mamíferos del Mioceno. Manadas de Mastodontes, Rinocerontes, Calicoteris, Ciervos y Jirafas primitivos, junto con felinos y osos-perro como depredadores, eran habituales del término municipal. Este lugar es conocido como yacimiento Paracuellos 5, el cual es uno de los yacimientos más ricos y extensos del país, y junto al yacimiento Paracuellos 3 situado en el cerro de los guardias fueron declarados área de interés cultural (paleontológico) por la CAM, en el B.O.E. del 28 de Junio de 1989.

Seguimos ahora hacia el Lavadero, donde se encuentra la Fuente Grande, la cual tras una remodelación para transportar el agua desde este lugar a la conocida como Fuente Seca confiere su fisionomía actual, y se le cambia el nombre por el de Pilón de las Mulas, pues en ese momento se empieza a utilizar para aliviar la sed de los animales. Esa remodelación conllevaba la construcción del lavadero utilizado con ese fin hasta los años 80 del pasado siglo. El lavadero fue inaugurado las cuatro de la tarde del 3 de marzo de 1929 con bendición por parte del cura. La idea de esa remodelación fue del alcalde D. Jesús Domínguez Muñoz, el cual acudió junto con el resto de la corporación municipal a su inauguración. El coste final de su construcción ascendió a 2.385,50 pesetas. También se construyó un aljibe cuya agua se bombeaba hasta el pueblo mediante bombas eléctricas, y que se almacenaba en un depósito de hormigón que aún persiste en la esquina de la calle Real y calle Ronda de la Fuente. A principios de esta década se ha rehabilitado el lavadero y el Pilón de las Mulas, dejando la zona como un parque natural y lugar de esparcimiento.

Seguimos hasta encontrarnos con el lugar de inicio, Leganitos, ese terreno húmedo rodeado de un pequeño olivar.

Bibliografía:

- GARCÍA CARMONA, A.; NÁJERA MARTÍNEZ, J.; RODRÍGUEZ MENDEZ, J. J.; YUSTE RICOTE, L.; CALVO ORIVE, N.; KRSTIC GIBERT, S., (2010): *Encontrando a Paracuellos de Jarama*. Ayuntamiento de Paracuellos de Jarama.

- NÁJERA MARTÍNEZ, J.; YUSTE RICOTE, L. (Inédito): *Historias de Paracuellos de Jarama*.